



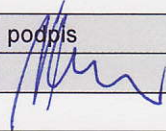
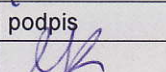
# PROGRAM FUNKCJONALNO - UŻYTKOWY

DOSTOSOWANIE BUDYNKU MAGAZYNOWEGO NA  
POTRZEBY PODODDZIAŁU LECZENIA UZALEŻNIEŃ OD  
ALKOHOLU.

W Samodzielnym Publicznym Zakładzie Opieki Zdrowotnej w  
Parczewie

**Projektant:**           **Autorska Pracownia Projektowa Konstrukcji  
Budowlanych DESCON sp. z o.o.  
05-270 Marki ul. Lisa-Kuli 106A**

## ARCHITEKTURA

PROJEKTANCI	branża	SPECJALNOŚĆ	nr uprawnień	DATA	podpis
Jerzy Sobiepan	Architektura	Architektura	AB-Upr 2127/63	30-08-2010	
SPRAWDZAJĄCY	branża	SPECJALNOŚĆ	nr uprawnień	DATA	podpis
Elżbieta Kozłowska	Architektura	Architektura	St-238/86	30-08-2010	

# SAMODZIELNY PUBLICZNY ZAKŁAD OPIEKI ZDROWOTNEJ w PARCZEWIE

## DOSTOSOWANIE BUDYNKU MAGAZYNOWEGO NA POTRZEBY PODODDZIAŁU UZALEŻNIEŃ OD ALKOHOLU.

Zgodnie z Rozporządzeniem Ministra Zdrowia i Opieki Społecznej z dnia 10-11-2006 r. w sprawie wymagań, jakim powinny odpowiadać pod względem fachowym i sanitarnym pomieszczenia i urządzenia zakładu opieki zdrowotnej (Dz.U.Nr 213 z dnia 24-11-2006, poz. 1568)) oraz Rozporządzeniem Ministra Infrastruktury z dnia 12 kwietnia 2002 r. w sprawie warunków technicznych, jakim powinny odpowiadać budynki i ich usytuowanie. (Dz. U. z dnia 15 czerwca 2002 r.) ze zmianami z dnia 7 kwietnia 2004 r. (Dz. U. z dnia 12 maja 2004 r.)

## PROGRAM FUNKCJONALNO – UŻYTKOWY

# 1. STRONA TYTUŁOWA

## 1.1. Nazwa zamówienia:

Dostosowanie do wymagań Rozporządzenia Ministra Zdrowia i Opieki Społecznej z dnia 10-11-2006 r. w sprawie wymagań, jakim powinny odpowiadać pod względem fachowym i sanitarnym pomieszczenia i urządzenia zakładu opieki zdrowotnej (Dz.U.Nr 213 z dnia 24-11-2006, poz. 1568)) oraz Rozporządzenia Ministra Infrastruktury z dnia 12 kwietnia 2002 r. w sprawie warunków technicznych, jakim powinny odpowiadać budynki i ich usytuowanie. (Dz. U. z dnia 15 czerwca 2002 r.) ze zmianami z dnia 7 kwietnia 2004 r. (Dz. U. z dnia 12 maja 2004 r.)

## 1.2. Adres:

Parczew, ul. Kościelna 124

## 1.3. grupy, klasy, kategorie robót

Całość przedsięwzięcia klasyfikuje się jako:

Kod: 71220000-6 – Usługi projektowania architektonicznego

Kod: 45453000-7 – Roboty remontowe i renowacyjne

Kod: 45300000-0 – Roboty instalacyjne w budynkach

Kod: 45310000-3 – Roboty instalacyjne elektryczne

Kod: 45330000-9 – Roboty instalacyjne wodno-kanalizacyjne i sanitarne

## 1.4. Zamawiający:

SP ZOZ Parczew, ul. Kościelna 124

## 1.5. Autor Programu funkcjonalno-użytkowego:

Autorskie Pracownie Projektowe UNIMED, Al. Wilanowska 372, 02-665 Warszawa  
arch. Jerzy Sobiepan

## 1.6.

Zawartość Programu funkcjonalno-użytkowego:

1. STRONA TYTUŁOWA .....	2
2. CZĘŚĆ OPISOWA.....	3
2.1. OPIS OGÓLNY PRZEDMIOTU ZAMÓWIENIA; .....	3
2.2. WYMAGANIA ZAMAWIAJĄCEGO W STOSUNKU DO PRZEDMIOTU ZAMÓWIENIA .....	4
2.3. OGÓLNE WARUNKI WYKONANIA I ODBIORU ROBÓT BUDOWLANYCH.....	7
3. CZĘŚĆ INFORMACYJNA.....	11
4. PRZEPISY PRAWNE I NORMY ZWIĄZANE Z PROJEKTOWANIEM I WYKONANIEM ZAMIERZENIA BUDOWLANEGO;.....	12
5. DODATKOWE WYTYCZNE INWESTORSKIE I UWARUNKOWANIA ZWIĄZANE Z BUDOWĄ I JEJ PRZEPROWADZENIEM.....	12

## SPIS RYSUNKÓW

numer	treść	skala
S0	plan sytuacyjny	1:1000
<b>Budynek PODODDZIAŁU LECZENIA UZALEŻNIEŃ</b>		
A1	parter	1:100

## 2. CZĘŚĆ OPISOWA

### 2.1. OPIS OGÓLNY PRZEDMIOTU ZAMÓWIENIA;

Przedmiotem zamówienia jest dostosowanie budynku magazynowego na potrzeby PODODDZIAŁU LECZENIA UZALEŻNIEŃ OD ALKOHOLU

#### 2.1.1. Charakterystyczne parametry określające wielkość obiektu lub zakres robót budowlanych

Programem modernizacji objęty jest pododdział Szpitala o łącznej powierzchni 324,25m<sup>2</sup>.

#### 2.1.2. Aktualne uwarunkowania wykonania przedmiotu zamówienia

Modernizacja ma doprowadzić do stworzenia bazy lokalowo-technicznej zgodnej z obecnymi przepisami budowlanymi, sanitarno-higienicznymi i bezpieczeństwa i higieny pracy, a także wymogami specjalistycznymi, jakie nakładają przepisy szczególne, jak Przepisy Rozporządzenia Ministra Zdrowia i Opieki Społecznej z dnia 10-11-2006 r. w sprawie wymagań, jakim powinny odpowiadać pod względem fachowym i sanitarnym pomieszczenia i urządzenia zakładu opieki zdrowotnej (Dz.U.Nr 213 z dnia 24-11-2006, poz. 1568).

Przed przystąpieniem do projektowania należy wykonać ekspertyzy konstrukcyjno-materiałowe możliwości wykorzystania całości, lub fragmentów poszczególnych ustrojów budowlanych (fundamenty, ściany zewnętrzne, podłóże pod posadzkę, konstrukcja nośna. Należy dążyć do maksymalnego wykorzystania istniejących struktur poprzez odpowiednie wzmocnienia istniejących elementów .

#### 2.1.3. Ogólne właściwości funkcjonalno-użytkowe

działy modernizowane:					
budynek	kondygnacja	dział/oddział	liczba łóżek	pow. użytkowa modernizowana m <sup>2</sup>	
				pomieszczenia	komunikacja
magazyn	parter	Oddział leczenia uzależnień	12	262,82	61,43
<b>RAZEM</b>			<b>12</b>	<b>262,82</b>	<b>61,43</b>
<b>OGÓŁEM</b>				<b>324,25</b>	

2.1.4. Szczegółowe właściwości funkcjonalno-użytkowe  
Funkcje i powierzchnie użytkowe pomieszczeń modernizowanych

Wskaźniki powierzchniowo-kubaturowe:

rodzaj	symbol	wielkość (m <sup>2</sup> )
powierzchnia użytkowa	PU	262,82
powierzchnia ruchu (część modernizowana)	PR	61,43
powierzchnia netto	PN	nie dotyczy
powierzchnia całkowita kondygnacji	PB	nie dotyczy
stosunek PR/PN		nie dotyczy

Określenie wielkości możliwych przekroczeń lub pomniejszenia podanych powierzchni: ±5%

## 2.2. WYMAGANIA ZAMAWIAJĄCEGO W STOSUNKU DO PRZEDMIOTU ZAMÓWIENIA

### 2.2.1. Zakres robót

Modernizacja obejmie roboty remontowo-budowlane w zakresie stanu surowego, wykończenia, wyposażenia budowlano instalacyjnego sanitarnego i elektrycznego, wentylacji mechanicznej.  
Przewiduje się:

roboty	kody robót
<b>W ROBOTACH PRZYGOTOWAWCZYCH</b>	<b>451</b>
wyburzenia i demontaż elementów budowlanych nieprzydatnych do adaptacji zgodnie z wnioskami ekspertyzy	45111
<b>W ROBOTACH BUDOWLANYCH:</b>	<b>452</b>
Wykonanie nowych ścian, stropodachu, ścianek działowych,	45210
<b>W ROBOTACH INSTALACYJNO-ELEKTRYCZNYCH</b>	<b>4531</b>
Wymianę instalacji elektrycznych,	45311
Dostosowanie linii zasilających, rozdzielni, stacji transformatorowej do docelowych obciążeń energetycznych	453111
<b>W ROBOTACH INSTALACYJNO-SANITARNYCH:</b>	<b>4533</b>
Wykonanie instalacji kanalizacyjnych	45333
Wykonanie instalacji wody zimnej i ciepłej	45333
Wykonanie instalacji wentylacji mechanicznej	453312
<b>W ROBOTACH WYKOŃCZENIOWYCH</b>	<b>454</b>
Wykonanie tynków zewnętrznych i ocieplenia,	4541
Wykonanie tynków wewnętrznych,	45410
Malowanie i okładziny ścian	45442
Wykonanie posadzek wraz z podłogami	45432
Wykonanie i montaż stolarki drzwiowej	4542
Wykonanie i montaż sufitów powieszonych	4541

### 2.2.2. Wykaz pomieszczeń remontowanych z określeniem standardu modernizacji i wyposażenia.

#### OZNACZENIA URZĄDZEŃ SANITARNYCH I SPRZĘTU

A - armatura z możliwością podłączenia węża	Pis - pisuar
B - bateria zwykła	PN - zestaw poręczy dla niepełnosprawnych
ŁN – siedzisko prysznicowe uchylne	Wp - wpust podłogowy
M - miska ustępowa wisząca	Z - zlew porządkowy (50cm nad podłogą)
MN - miska ustępowa dla niepełnosprawnych	Zm1o - zmywak jednodokorowy z ociekaczem
N - miska natryskowa	

### BUDYNEK MAGAZYNOWY parter

nr	pom	pow. użyt. m2	pow. kom. m2	went	urządzenia sanitarne	sprzęt podstawowy
	<b>PODODDZIAŁ LECZENIA UZALEŻNIEŃ</b>	<b>262,82</b>	<b>61,43</b>			
1	PRZEDSIONEK		2,1			
2	KORYTARZ		59,33			
3	BRUDOWNIK	5,82		WM	U, B, Zm1	myjnia-dezynfektor
4	POKÓJ LEKARSKI	11,43		WM	U, B	
5	ŁAZIENKA	3,67		WM	U, B, M, N	
6	POK. DZIENNY/ TERAPIA/JADALNIA	17,97		WM		
7	KUCHENKA	10,88		WM	U, Zm2, B	zmywarka do naczyń
8	POST PIEL Z POKOJEM PRZYGOT	8,58		WM	U, B, Zm1o	chłodziarka, zestaw mebli medycznych z blatem (łóżko szpitalne rehabilitacyjne, szafka przyłóżkowa) x1
9	POKÓJ 1 ŁÓŻKOWY	11,19		WM		
10	ŁAZIENKA	3,6		WM	U, B, M, Wp	
11	POKÓJ 1 ŁÓŻKOWY	11,19		WM		(łóżko szpitalne rehabilitacyjne, szafka przyłóżkowa) x1
12	ŁAZIENKA	3,6		WM	U, B, M, Wp	
13	POKÓJ 2 ŁÓŻKOWY	14,63		WM	U, B	(łóżko szpitalne rehabilitacyjne, szafka przyłóżkowa) x2
14	WC NIEPEŁNOSPRAWNYCH	4,36		WM	UN, B, MN, Wp	PN
15	MAGAZYN BIELIZNY	1,45		WM		
16	POKÓJ 4 ŁÓŻKOWY	26,22		WM	U, B	(łóżko szpitalne rehabilitacyjne, szafka przyłóżkowa) x4
17	POKÓJ 5 ŁÓŻKOWY	33,65		WM	U, B	(łóżko szpitalne rehabilitacyjne, szafka przyłóżkowa) x5
18	ROZDZIELNIA CIEPŁA	2,5		WM		
19	ŁAZIENKA PACJENTÓW	7,61		WM	U, B, M, Wp, Pis,	ŁN
20	ŁAZIENKA ODDZIAŁOWA	9,18		WM	UM, MSN, Wp, B	ŁN, PN
21	POK. DIAGNOSTYCZNO ZABIEGOWY	12,14		WM		
22	POM. PORZĄDKOWE	3,69		WM	Z, A	
23	POKÓJ SOCJALNY	9,34		WM	U, Zm2, B	chłodziarka domowa, zestaw szafek kuchennych z blatem
24	WC ODWIEDZ.	4,49		WM	U, B, M	
25	WC- UMYWALNIA PERSONELU	8,72		WM	U, B, M, N	
26	SZATNIA PERSONELU	3,31		WM		
	<b>RAZEM</b>	<b>262,82</b>	<b>61,43</b>			<b>324,25</b>

## **2.3. OGÓLNE WARUNKI WYKONANIA I ODBIORU ROBÓT BUDOWLANYCH**

### **2.3.1. Przedmiot i zakres prac projektowych i robót budowlanych do wykonania w ramach zamówienia**

Przedmiotem zamówienia jest Dostosowanie budynku magazynowego na potrzeby pododdziału uzależnień od alkoholu. SPZOZ w Parczewie przy ul. Kościelnej 124 w zakresie ilościowym, określonym w punkcie 2.1, i jakościowym, określonym w punkcie 2.2.

### **2.3.2. Ogólne warunki wykonania robót budowlanych**

Roboty będą prowadzone zgodnie z dokumentacją, harmonogramem robót, przepisami Prawa Budowlanego i pozostałych aktów prawnych i Norm wymienionych w punkcie 4 niniejszego programu.

### **2.3.3. Organizacja robót budowlanych**

Przy budowie, oddawaniu do użytku i utrzymaniu obiektów budowlanych należy stosować się unormowań zawartych w Ustawie z dnia 7 lipca 1994r „Prawo budowlane” w aktualnie obowiązującej wersji.

#### **Harmonogram robót**

Przed przystąpieniem do wykonywania robót wykonawca powinien opracować:

- harmonogram robót, uwzględniający ich rodzaje, kolejność, terminy i etapy, jak również metody, sposoby i technologie wykonawstwa oraz niezbędne roboty wstępne i pomocnicze;
- założenia i wytyczne dla zagospodarowania placu budowy.

Przy ustalaniu kolejności i sposobu wykonywania poszczególnych rodzajów robót należy uwzględnić:

- warunki równoczesnego wykonywania kilku rodzajów robót na odcinkach przylegających do siebie lub położonych jeden nad drugim, w celu zapobieżenia nieszczęśliwym wypadkom i możliwości powstawania przeszkód w równoczesnym wykonywaniu robót na tych odcinkach;
- warunki zapobiegające potrzebie dokonywania zmian w elementach lub częściach obiektu już wykonanego przy późniejszym wykonywaniu dalszych robót;
- potrzebę zastosowania środków ochronnych przy wykonywaniu robót, przy których bezpieczeństwo pracowników i innych osób mogłoby być zagrożone.

#### **Wprowadzenie na budowę**

Wprowadzenie na budowę odbywa się komisyjnie z udziałem zainteresowanych stron i udokumentowane spisaniem protokołu.

Przy przekazywaniu terenu Zleceniodawca obowiązany jest dostarczyć Wykonawcy plan urządzeń podziemnych, znajdujących się na terenie robót względnie złożyć pisemne oświadczenie, że w danym terenie nie ma żadnych urządzeń podziemnych.

- Przed rozpoczęciem robót Wykonawca powinien zapoznać się z terenem, na którym będą prowadzone roboty.

Przed przystąpieniem do wykonywania robót należy sprawdzić, czy teren, na którym roboty mają być wykonywane, jest odpowiednio przygotowany oraz uzgodnić z Zamawiającym sprawę ewentualnych prac pozostających do wykonania w celu prawidłowego przygotowania terenu. Należy tu m.in.:

- w przypadku stwierdzenia w gruncie lub na nim nie wykazanych w dokumentacji kabli, przewodów lub innych urządzeń – usunięcie lub zabezpieczenie ich, po uzgodnieniu z organem, do którego kompetencji należy utrzymanie urządzeń lub nadzór nad nimi;
- w razie istnienia napowietrznych przewodów elektrycznych i niemożliwości ich usunięcia – zabezpieczenie przewodów w sposób umożliwiający właściwe i bezpieczne wykonywanie robót;
- drogi na placu budowy powinny być odpowiednio dostosowane do środków transportowych, przewidywanego ciężaru przewożonych materiałów i innych przedmiotów oraz urządzeń dostarczanych na plac budowy. Szerokość i położenie dróg powinny odpowiadać wymaganiom dostarczenia, bez względu na warunki atmosferyczne, materiałów i innych przedmiotów bez ich uszkodzenia do odpowiednich stanowisk pracy.

Przed przystąpieniem do wykonywania robót Wykonawca powinien otrzymać od Zleceniodawcy pisemne oświadczenie o uzyskaniu od właściwego organu administracji pozwolenia na budowę dla obiektu i robót budowlano – montażowych objętych zatwierdzonym projektem, bądź kopię tej decyzji.

#### **Koordynacja robót**

Koordynacja robót budowlano – montażowych poszczególnych rodzajów powinna być dokonywana we wszystkich fazach procesu inwestycyjnego.

Ogólny harmonogram budowy powinien określać zakres oraz terminy rozpoczęcia i zakończenia poszczególnych rodzajów robót, względnie ich etapów i powinien być tak uzgodniony, aby zapewniał prawidłowy przebieg zasadniczych robót ogólnobudowlanych, a równocześnie umożliwiał technicznie i ekonomicznie prawidłowe

wykonawstwo robót specjalistycznych. Ogólny harmonogram budowy powinien stanowić podstawę do opracowania szczegółowych harmonogramów robót specjalistycznych.

Koordinacją należy objąć również pomocnicze roboty ogólnobudowlane związane z robotami elektrycznymi, jeśli Wykonawca robót elektrycznych nie będzie ich wykonywać własnymi siłami, takich jak np. naprawa nawierzchni, stawianie rusztowań itp.

Wykonawca wyznaczy osobę odpowiedzialną za prace, która będzie jedyną osobą uprawnioną do kontaktów z Inwestorem i Generalnym Wykonawcą. Osoba ta powinna posiadać niezbędne kwalifikacje i pełnomocnictwo do udzielania odpowiedzi na wszystkie pytania techniczne i finansowe dotyczące instalacji, podczas całego okresu trwania prac wykonawczych, prób, odbioru i gwarancji.

#### **2.3.4. Zabezpieczenie interesów osób trzecich**

Dysponentem terenu, na którym znajduje się planowana inwestycja jest ZOZ Parczew .

Należy zastosować rozwiązania chroniące interesy osób trzecich przed:

- pozbawieniem dostępu do drogi publicznej;
- pozbawieniem możliwości korzystania z wody, kanalizacji, energii elektrycznej i ciepłej oraz ze środków łączności;
- pozbawieniem dostępu do światła dziennego do pomieszczeń przeznaczonych na pobyt ludzi;
- uciążliwościami powodowanymi przez hałas, wibracje, zakłócenia elektryczne, promieniowanie;
- zanieczyszczeniami powietrza, wody i gleby.

W przypadku skrzyżowania lub znacznego zbliżenia wykopu ziemnego do istniejących podziemnych instalacji i urządzeń, należących do osób trzecich, sposób wykonania prac zabezpieczających należy uzgodnić z miarodajnym przedstawicielem Właściciela tych sieci.

W szczególności należy dokonać uzgodnień terminów realizacji i czasu trwania robót w tym koniecznych wyłączeń i przerw w dostawie mediów.

#### **2.3.5. Ochrona środowiska i zdrowia ludzi**

Osoby trzecie oraz osoby wykonujące roboty budowlane nie mogą być narażone na działanie czynników szkodliwych dla zdrowia lub niebezpiecznych, a w szczególności takich jak hałas, wibracje, promieniowanie elektromagnetyczne, pyły i gazy o natężeniach i stężeniach przekraczających wartości dopuszczalne.

Przedmiotowe przedsięwzięcie nie należy do inwestycji zaliczanych do mogących znacząco oddziaływać na środowisko w rozumieniu przepisów zawartych w ustawie "Prawo Ochrony Środowiska" z dnia 27 kwietnia 2001r (Dz.U. nr 62, poz.627) i Rozporządzeniu Rady Ministrów "w sprawie określenia rodzajów przedsięwzięć mogących znacząco oddziaływać na środowisko oraz szczegółowych kryteriów związanych z kwalifikowaniem przedsięwzięć do sporządzania raportu o oddziaływaniu na środowisko" z dnia 24 września 2002r (Dz.U. nr179, poz.1490).

W trakcie prac budowlanych Wykonawca jest obowiązany uwzględnić ochronę środowiska na obszarze prac, a w szczególności ochronę gleby, zieleni i stosunków wodnych oraz zapewnić oszczędne korzystanie z terenu.

Zastosowane będą rozwiązania ograniczające poziom hałasu do wartości dopuszczalnych w Rozporządzeniu Ministra Środowiska z dnia 29 lipca 2004r (Dz.U. nr 178, poz.1841).

Teren planowanej inwestycji nie jest położony w sąsiedztwie obszarów prawnie chronionych, ustanowionych w trybie przepisów Ustawy o Ochronie Przyrody z dnia 16.10.1991 (dz.U.Nr 99, poz.1079 z późniejszymi zmianami).

#### **2.3.6. Bezpieczeństwo i higiena pracy**

Przy wykonywaniu robót Wykonawca zobowiązany jest do przestrzegania ogólnych przepisów w zakresie bezpieczeństwa i higieny pracy, a w szczególności Rozporządzenia Ministra Infrastruktury z dnia 6 lutego 2003r w sprawie bezpieczeństwa i higieny pracy podczas wykonywania robót budowlanych (Dz.U. nr 47, poz.401).

Wykonawca przed przystąpieniem do wykonywania robót jest obowiązany opracować instrukcję bezpiecznego ich wykonywania i zaznajomić z nią pracowników w zakresie wykonywanych przez nich robót. Wszystkie osoby przebywające na terenie budowy obowiązują stosowanie niezbędnych środków ochrony indywidualnej.

Podczas mechanicznego załadunku lub rozładunku materiałów lub wyrobów, przemieszczanie ich nad ludźmi lub kabiną, w której znajduje się kierowca, jest zabronione.

Używane na budowie maszyny i urządzenia należy zabezpieczyć je przed możliwością uruchomienia przez osoby nieuprawnione do ich obsługi.

Wykonawca powinien posiadać aktualne uprawnienia do wykonywania prac, których się podejmuje. Roboty związane z podłączaniem, sprawdzaniem, konserwacją i naprawą instalacji i urządzeń elektrycznych mogą być wykonywane wyłącznie przez osoby posiadające odpowiednie uprawnienia.

Kwalifikacje personelu Wykonawcy robót powinny być stwierdzone przez właściwą komisję egzaminacyjną i udokumentowane aktualnie ważnymi zaświadczeniami kwalifikacyjnymi.

Przed przystąpieniem do robót szczególnie niebezpiecznych należy :

- sprawdzić tożsamość i zaświadczenia kwalifikacyjne osób wymienionych w poleceniu pisemnym;
- wskazać brygadzie wykonawczej miejsce pracy;
- sprawdzić razem z kierownikiem robót czy w miejscu pracy zostały zachowane właściwe zabezpieczenia i inne warunki BHP.



### 2.3.7. Zaplecze dla potrzeb wykonawcy

Zagospodarowanie terenu budowy powinno być wykonane zgodnie z Rozporządzeniem Ministra Infrastruktury z dnia 6 lutego 2003r w sprawie bezpieczeństwa i higieny pracy podczas wykonywania robót budowlanych (Dz.U. nr 47, poz.401).

Wykonawca powinien mieć zapewnione przez Zamawiającego:

- odpowiednie pomieszczenia socjalno – administracyjne i wyodrębnione miejsca magazynowania materiałów;
- odpowiedni dojazd na plac budowy oraz miejsca postojowe na terenie budowy;
- zasilanie placu budowy w wodę i energią elektryczną;
- oświetlenie placu budowy i miejsc pracy;
- łączność telefoniczną na placu budowy;
- otrzymanie dokumentacji technicznej oraz innych dokumentów, w tym:
  - o zezwolenia na wykonywanie robót;
  - o harmonogramu robót budowlano – montażowych, uzgodniony ze wszystkimi Wykonawcami;
  - o inwentaryzacji uzbrojenia terenu;
  - o ustalenie bezpiecznej organizacji pracy w przypadku rozbudowy istniejących obiektów znajdujących się pod napięciem.

o

### 2.3.8. Organizacja ruchu

Teren inwestycji nie jest położony w pasie drogowym zarezerwowanym w planach zagospodarowania przestrzennego, ani w istniejącym pasie drogowym.

Obsługa komunikacyjna inwestycji z układu istniejącego. Usytuowanie inwestycji nie zmienia istniejącego układu dróg dojazdowych. Teren planowanej inwestycji ma dostęp do dróg publicznych tj. ulicy Kościelnej.

### 2.3.9. Materiały, wyroby budowlane

Używane będą wyłącznie urządzenia nowe, najlepszej jakości, standardowe, o ogólnie znanej marce oraz łatwo zastępowalne urządzeniami produkcji krajowej, możliwymi do zrealizowania w krótkim czasie.

Materiały, elementy lub zespoły używane muszą odpowiadać postanowieniom, zawartym w dokumentach kontraktowych, jak również w zamówieniach. Jeśli stanowią przedmiot norm, muszą posiadać atesty. Wszystkie urządzenia muszą posiadać oznaczenie stopnia ochrony.

Wyroby budowlane muszą być zgodne z postanowieniami Ustawy o wyrobach budowlanych z dnia 16 kwietnia 2004r(Dz. U. Nr 92, poz. 881), a w szczególności w zakresie:

- Wprowadzenia do obrotu, oznakowania,
- zgodności z Polską Normą, lub odpowiednią Aprobata techniczną,

### 2.3.10. Sprzęt i transport

#### WYMAGANIA DOTYCZĄCE SPRZĘTU I MASZYN

Maszyny i inne urządzenia techniczne należy eksploatować, konserwować i naprawiać zgodnie z instrukcją producenta, w sposób zapewniający ich sprawne działanie.

Maszyny, urządzenia i sprzęt zmechanizowany używane na budowie powinny być ustawione i użytkowane zgodnie z wymaganiami producenta i ich przeznaczeniem.

Maszyny i inne urządzenia techniczne powinny być:

- utrzymywane w stanie zapewniającym ich sprawność;
- stosowane wyłącznie do prac do jakich zostały przeznaczone;
- obsługiwane przez wyznaczone osoby.

Eksploatowane na budowie urządzenia i sprzęt zmechanizowany podlegające przepisom o dozorcze technicznym powinny posiadać ważne dokumenty uprawniające do ich eksploatacji. Dokumenty te powinny być dostępne dla organów kontroli w miejscu eksploatacji maszyn i urządzeń. Na stanowiskach pracy przy stacjonarnych maszynach i innych urządzeniach technicznych powinny być dostępne instrukcje bezpiecznej obsługi i konserwacji.

#### WYMAGANIA DOTYCZĄCE ŚRODKÓW TRANSPORTU

Dostawa materiałów przeznaczonych do robót budowlanych powinna nastąpić dopiero po odpowiednim przygotowaniu pomieszczeń magazynowych i składowiska na placu budowy.

Środki i urządzenia transportowe powinny być odpowiednio przystosowane do transportu materiałów, elementów, konstrukcji, urządzeń itp. niezbędnych do wykonywania danego rodzaju robót. W czasie transportu należy zabezpieczyć przemieszczane przedmioty w sposób zapobiegający ich uszkodzeniu.

W czasie transportu oraz składowania aparatury i urządzeń należy przestrzegać zaleceń Wytwórców, a w szczególności:

- transportowane urządzenia zabezpieczyć przed nadmiernymi drganiami i wstrząsami oraz przesuwaniem się wewnątrz środka transportowego;
- na czas transportu elementy mogące ulec uszkodzeniu należy zdemontować i odpowiednio zabezpieczyć;
- aparaturę i urządzenia ostrożnie załadowywać i zdejmować, nie narażając ich na uderzenia, ubytki lub

- uszkodzenia powłok lakierniczych, osłon blaszanych, zamków itp.
- zabezpieczyć je przed kradzieżą lub zdekompletowaniem.

### 2.3.11. Wykonanie robót

Roboty powinny być wykonane zgodnie z obowiązującymi przepisami, Normami i zasadami sztuki budowlanej. Wykonawca, przystępujący do robót, powinien zapoznać się z dokumentacją i zaakceptować wszystkie dokumenty, wchodzące w skład dokumentacji wykonawczej.

Wykonawca zobowiązuje się do zrealizowania, zgodnie z zasadami dobrego wykonawstwa, kompletnego i doskonale funkcjonującego obiektu. Wykonawca nie będzie mógł w późniejszym terminie ubiegać się o dodatkowe wynagrodzenie, motywując to złym zrozumieniem dokumentacji lub ewentualnym nie uwzględnieniem świadczenia w przedmiarze, ale przewidzianego w dokumentacji opisowej lub na planach instalacji, lub wynikającego z samej koncepcji. Wykonawca będzie odpowiedzialny za urządzenia i wykonywane prace, aż do chwili ich odbioru. Powinien on je utrzymywać w ciągu całego okresu trwania budowy w doskonałym stanie i podjąć wszelkie środki zapobiegawcze, aby nie zostały zniszczone lub skradzione, biorąc pod uwagę ryzyka istniejące na budowie.

### 2.3.12. Kontrola jakości robót

Jakość świadczeń i wykonania musi odpowiadać normom i przepisom polskim względnie europejskim. W oparciu o zawarte w wykazie świadczeń dane dotyczące typu, części i materiałów konstrukcyjnych oraz wymiarów za opisany uważa się również przebieg procesu produkcyjnego, aż do wykonania kompletnego świadczenia z uwzględnieniem zasad techniki i przepisów wykonawczych.

### 2.3.13. Dokumenty budowy

Dziennik Budowy,  
Projekt

Podstawowym dokumentem budowy jest projekt budowlany. Projekt powinien posiadać wszelkie prawem wymagane uzgodnienia i powinien być przyjęty do realizacji przez zamawiającego.

Zamierzenie inwestycyjne wymaga pozwolenia na budowę .

Inne dokumenty, wynikające ze specyfiki prowadzonych robót

### 2.3.14. Odbiór robót

#### **Odbiory międzyoperacyjne**

Przy robotach budowlanych należy przed zasadniczymi odbiorami stosować również odbiory dodatkowe, międzyoperacyjne i częściowe, których głównym celem jest osiągnięcie wysokiej jakości robót.

Odbiór międzyoperacyjny jest to odbiór zakończonego etapu robót mającego istotny wpływ na prawidłowe wykonanie dalszych prac.

Odbioru międzyoperacyjnego dokonuje kierownik robót przy udziale majstrów i brygadzystów, którzy uczestniczyli w wykonawstwie danego rodzaju robót oraz ewentualnie przedstawiciel Zamawiającego lub Inwestora i inne osoby, których udział w komisji odbiorczej jest celowy.

Z każdego dokonanego odbioru powinien być sporządzony protokół podpisany przez wszystkich członków komisji, zawierający ocenę wykonanych robót i ewentualne zalecenia, które powinny być wykonane przed podjęciem dalszych prac.

Wyniki dokonanego odbioru międzyoperacyjnego powinny być wpisane do dziennika budowy.

#### **Odbiory częściowe**

Odbiorem częściowym może być objęta część obiektu lub instalacji, stanowiąca etapową całość jak również elementy obiektu przewidziane do zakrycia w celu sprawdzenia jakości wykonania robót oraz dokonania ich obmiaru. Odbiór tych robót powinien być przeprowadzony komisyjnie w obecności przedstawiciela Zamawiającego.

Z dokonanego odbioru należy spisać protokół, w którym powinny być wymienione ewentualne wykryte wady (usterki) oraz określone terminy ich usunięcia.

#### **Odbiór końcowy**

Przed odbiorem obiektu Zamawiający (Inwestor) z udziałem Użytkownika, dokona kontroli wykonania prac. Do tego czasu Wykonawca musi zakończyć uruchomienie wszystkich instalacji, wykonać niezbędne próby i przygotować dokumentację z przeprowadzonych prób.

Odbioru końcowego od Wykonawcy dokonuje przedstawiciel Zamawiającego (Inwestora). Może on korzystać z opinii komisji w tym celu powołanej, złożonej z rzeczoznawców i przedstawicieli Użytkownika oraz kompetentnych organów.

Przed przystąpieniem do odbioru końcowego Wykonawca robót zobowiązany jest do:

- przygotowania dokumentów potrzebnych do należytej oceny wykonanych robót będących przedmiotem odbioru (patrz punkt „Dokumentacja powykonawcza”);
- złożenia pisemnego wniosku o dokonanie odbioru;
- umożliwienia komisji odbioru zapoznania się z w/w dokumentami i przedmiotem odbioru.

Wykonawca zobowiązuje się do udzielenia niezbędnej pomocy w czasie prac komisji odbioru w tym zapewnieniu wykwalifikowanego personelu, narzędzi i urządzeń pomiarowo-kontrolnych w celu wykonania wszystkich działań i weryfikacji, które będą mogły być od niego zażądane.

Przy dokonywaniu odbioru końcowego należy:

- sprawdzić zgodność wykonanych robót z umową, dokumentacją projektową – kosztorysową, warunkami technicznymi wykonania, normami i przepisami;
- dokonać prób i odbioru instalacji włączonej pod napięcie;
- sprawdzić kompletność oraz jakość wykonanych robót i funkcjonowanie urządzeń;
- sprawdzić udokumentowanie jakości wykonanych robót (instalacji) odpowiednimi protokołami prób montażowych oraz ewentualnymi protokołami z rozruchu technologicznego, sprawdzając przy tym również wykonanie zaleceń i ustaleń zawartych w protokołach prób i odbiorów częściowych.

Z odbioru końcowego powinien być spisany protokół podpisany przez upoważnionych przedstawicieli Zamawiającego i Wykonawcy oraz osoby biorące udział w czynnościach odbioru. Protokół powinien zawierać ustalenia poczynione w trakcie odbioru, stwierdzone ewentualne wady i usterki oraz uzgodnione terminy ich usunięcia. W przypadku, gdy wyniki odbioru końcowego upoważniają do przyjęcia obiektu do eksploatacji, protokół powinien zawierać odnośne oświadczenie Zamawiającego lub, w przypadku przeciwnym, odmowę wraz z jej uzasadnieniem.

### 2.3.15. Roboty tymczasowe i prace towarzyszące

Wykonawca zobowiązany jest do wykonania robót zabezpieczających przed zniszczeniem i zanieczyszczeniem fragmentów budynku nie podlegających przebudowie, odgradzenia terenu budowy od pozostałych części budynku, a także wykonania prowizorycznych instalacji (np. obejść), dla minimalizacji zakłóceń w funkcjonowaniu pozostałych części budynku.

## 3. CZĘŚĆ INFORMACYJNA

1) dokumenty potwierdzające zgodność zamierzenia budowlanego z wymaganiami wynikającymi z odrębnych przepisów – zamierzenie jest zgodne z przepisami;

2) oświadczenie zamawiającego stwierdzające jego prawo do dysponowania nieruchomością na cele budowlane;

- zamawiający

4) inne posiadane informacje i dokumenty niezbędne do zaprojektowania robót budowlanych, w szczególności:

a) kopię mapy zasadniczej,

**nie dotyczy, całość robót będzie prowadzona w istniejącej bryle budynku.**

b) wyniki badań gruntowo-wodnych na terenie budowy dla potrzeb posadowienia obiektów,

**nie dotyczy, nie planuje się budowy nowych obiektów, ani dociążania istniejących fundamentów**

c) zalecenia konserwatorskie konserwatora zabytków,

**nie dotyczy, nie przewiduje się ingerencji w wygląd zewnętrzny budynku**

d) inwentaryzację zieleni,

**nie dotyczy, nie planuje się zmiany zagospodarowania terenu**

e) dane dotyczące zanieczyszczeń atmosfery do analizy ochrony powietrza oraz posiadane raporty, opinie lub ekspertyzy z zakresu ochrony środowiska,

**nie dotyczy, modernizacja nie spowoduje zwiększenia emisji gazów, ani hałasów**

f) pomiary ruchu drogowego, hałasu i innych uciążliwości,

**nie dotyczy, modernizacja nie będzie miała wpływu na ruch drogowy.**

g) inwentaryzację lub dokumentację obiektów budowlanych, jeżeli podlegają one przebudowie, odbudowie, rozbudowie, nadbudowie, rozbiórkom lub remontom w zakresie architektury, konstrukcji, instalacji i urządzeń technologicznych, a także wskazania zamawiającego dotyczące zachowania urządzeń naziemnych i podziemnych oraz obiektów przewidzianych do rozbiórki i ewentualne uwarunkowania tych rozbiórek,

**w załączeniu według spisu rysunków ( inwentaryzacja budowlana do celów projektowych w zakresie oferenta )**

h) porozumienia, zgody lub pozwolenia oraz warunki techniczne i realizacyjne związane z przyłączeniem obiektu do istniejących sieci wodociągowych, kanalizacyjnych, ciepłych, gazowych, energetycznych i teletechnicznych oraz dróg samochodowych, kolejowych lub wodnych,

**porozumienia, zgody oraz warunki techniczne będą wydane w trakcie prac projektowych po sporządzeniu odpowiednich bilansów mediów.**

**Projekt wymaga pozwolenia na budowę.**

#### **4. PRZEPISY PRAWNE I NORMY ZWIĄZANE Z PROJEKTOWANIEM I WYKONANIEM ZAMIERZENIA BUDOWLANEGO;**

Ustawa Prawo Budowlane z dnia 7 lipca 1994r. (tekst jednolity Dz. U. z 2006r. Nr 156, poz. 1118, Nr 170, poz. 1217),

ROZPORZĄDZENIE MINISTRA INFRASTRUKTURY z dnia 3 lipca 2003 r. w sprawie szczegółowego zakresu i formy projektu budowlanego (Dz. U. z dnia 10 lipca 2003 r.)

Rozporządzenie Ministra Infrastruktury z dn. 12 kwietnia 2002 roku w sprawie warunków technicznych, jakim powinny odpowiadać budynki i ich usytuowanie (Dz. U. Nr 75 z dn. 15 czerwca 2002 roku) z późn. zmian.,

Rozporządzenie Ministra Pracy i Polityki Socjalnej z dnia 26 września 1997r. w sprawie ogólnych przepisów bezpieczeństwa i higieny pracy (tekst jednolity Dz. U. z 2003r. Nr 169 poz.1650),

Rozporządzenie Ministra Spraw Wewnętrznych i Administracji z dnia 21 kwietnia 2006r. w sprawie ochrony przeciwpożarowej budynków, innych obiektów budowlanych i terenów (Dz. U. Nr 80, poz. 563).

Ustawa z dnia 14 marca 1985 r. o Państwowej Inspekcji Sanitarnej - tekst jednolity (Dz. U. z 2006 r. Nr 122, poz. 851, z późniejszymi zmianami),

ROZPORZĄDZENIE MINISTRA ZDROWIA z dnia 2 października 2006 r. w sprawie wymagań Dobrej Praktyki Wytwarzania (Dz. U. nr 194 z dnia 26 października 2006r., poz. 1436.)

USTAWA z dnia 6 września 2001 r. Prawo farmaceutyczne. (Dz. U. nr126 poz. 1381z dnia 31 października 2001 r.)

ROZPORZĄDZENIE MINISTRA ZDROWIA z dnia 21 sierpnia 2006 r. w sprawie szczegółowych warunków bezpiecznej pracy z urządzeniami radiologicznymi (Dz. U. z dnia 5 października 2006 r.)

ROZPORZĄDZENIE MINISTRA ROZWOJU REGIONALNEGO I BUDOWNICTWA z dnia 3 kwietnia 2001 r. w sprawie wprowadzenia obowiązku stosowania niektórych Polskich Norm dla budownictwa. (Dz. U. Nr 38, poz. 456)

#### **5. DODATKOWE WYTYCZNE INWESTORSKIE I UWARUNKOWANIA ZWIĄZANE Z BUDOWĄ I JEJ PRZEPROWADZENIEM.**

Roboty modernizacyjne prowadzone będą w czasie pracy szpitala. Harmonogram prac i udostępnianie frontu robót należy szczegółowo uzgodnić z Dyrekcją szpitala. Uciążliwości z powodu prowadzonej budowy należy ograniczyć do niezbędnego minimum.

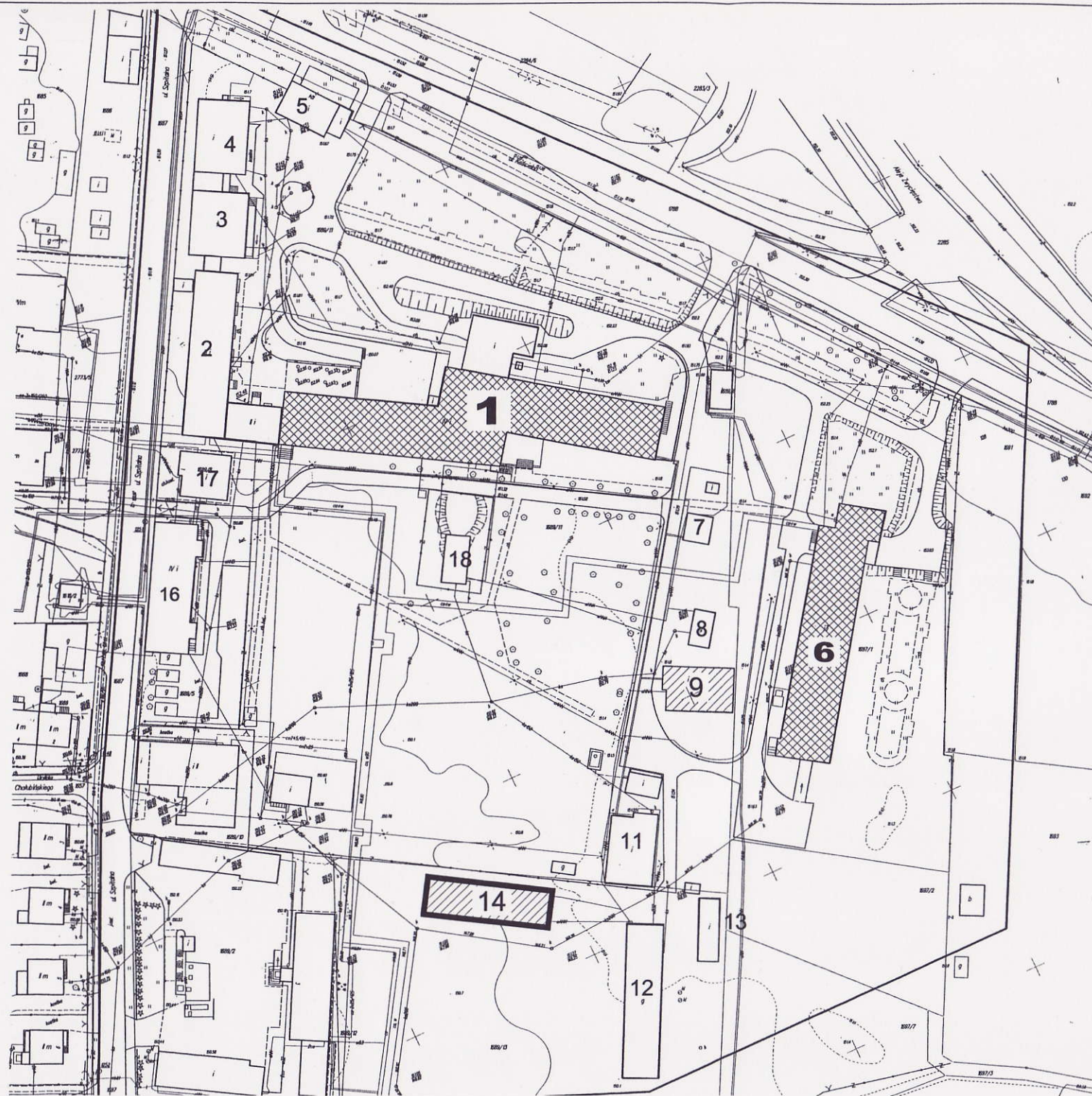
# LEGENDA

 **6** BUDYNKI OBJĘTE PROGRAMEM FUNKC-UŻYTK

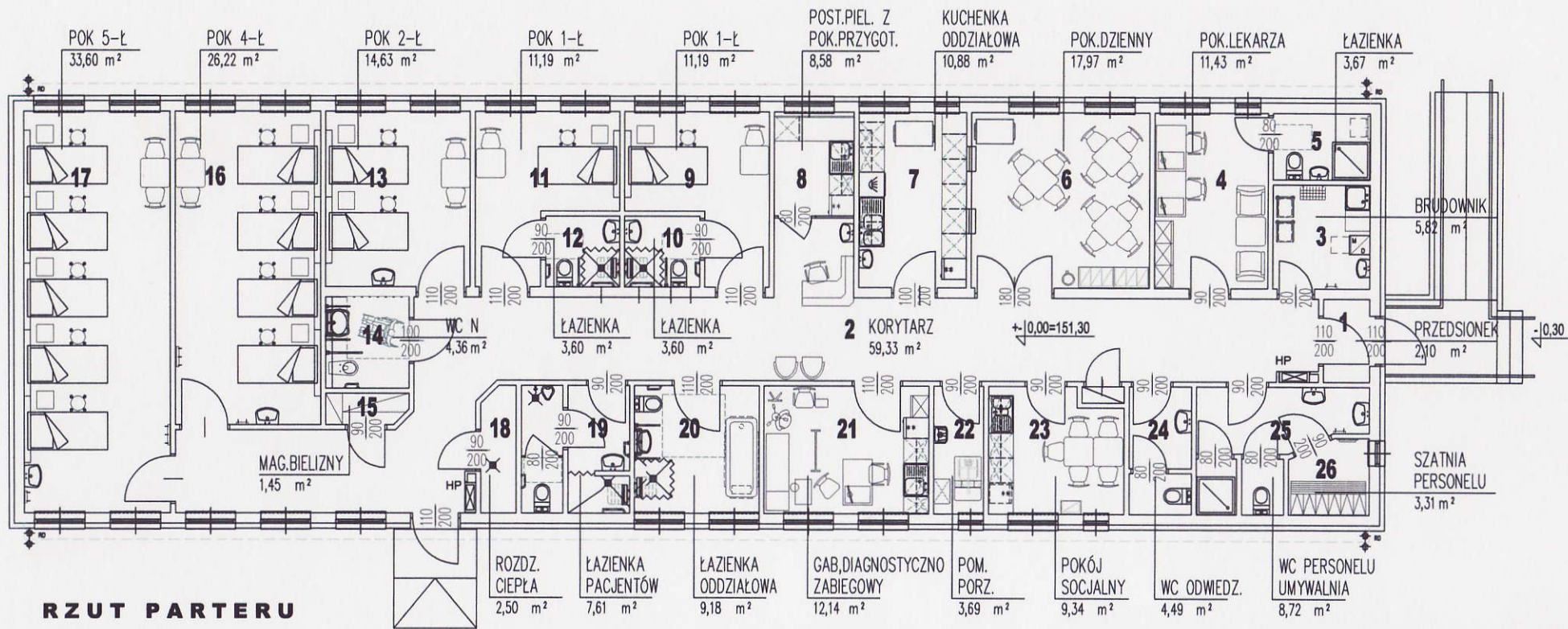
 **6** BUDYNKI ADAPTOWANE

## OZNACZENIA OBIEKTÓW

- 1 BUDYNEK GŁÓWNY
- 2 PRZYCODNIA SPEC.
- 3 PRZYCHODNIA POZ
- 4 APTEKA, PRZYCH.
- 5 PORTIERNIA, POR CHIR.
- 6 GERIATRIA, PSYCHIATRIA
- 7 AGREGAT
- 8 MAGAZYN
- 9 CENTR. STERYLIZATORNIA
- 10 TLEOWNIA
- 11 WARSZTATY
- 12 MAGAZYN
- 13 PIWNICA ZIEMNIAKÓW
- 14 PAW. LECZ. UZALEŻNIENI
- 15 PRZEPOMP. ŚCIEKÓW
- 16 BUDYNEK MIESZK-ROTAC
- 17 MAGAZYN TR
- 18 HYDROFORNIA



JEDNOSTKA PROJEKOWA			
AUTORSKA PRACOWNIA PROJEKTOWA KONSTRUKCJI BUDOWLANYCH DESCON Spółka z o.o.			
Biuro: ul. Leopolda Liso-Kul 104A, 05-270 Marzęt, TEL/FAX 781 20 59 Pracownia: Al Wilanowska 372, 02-665 Warszawa, TEL/FAX 823 83 21 TEL KOM. 0 691 990 354 Kierownik pracowni: inż. Stefan Kowalski			
OBIEKT	SZPITAL w PARCZEWIE Parczew, ul. Kościelna 124	BRANDA	
INWESTOR	SPZOZ w PARCZEWIE Parczew, ul. Kościelna 124	ETAP	
TEMAT		NUMER PROJEKTU	
WISŁO WYKONU		SKALA	1:1000
		DATA	08 2010
OZNACZENIE RYSUNKU			
			SO



**RZUT PARTERU**

**PROGRAM FUNKCJONALNO-UŻYTKOWY  
DLA SZPITALA ZOZ w PARCZEWIE  
BUDYNEK POODODDZIAŁU UZALEŻNIEŃ - skala 1:100**

<small>BIURO PROJEKTYWNA</small> <b>AUTORSKA PRACOWNIA PROJEKTOWA KONSTRUKCJI BUDOWLANYCH DESCON Spółka z o.o.</b>		 <small>www.descon.pl e-mail: biuro@descon.pl</small>
<small>Biuro: ul. Leopolda Ika-III 106A, 05-270 Mielnik, TEL/FAX 781 20 89          Pracownia: Al Wilanowska 372, 02-665 Warszawa,          TEL/FAX 823 83 21 TEL KOM. 0 61 990 354          Kierownik pracowni: inż. Stefan Kawalki</small>		
OBIEKT:	SZPITAL w PARCZEWIE Parczew, ul. Kościelna 124	BRANŻA: <b>ARCHITEKTURA</b>
INWESTOR:	SPZOZ w PARCZEWIE Parczew, ul. Kościelna 124	ETAP: <b>PROG. F-UŻ</b>
TEMAT:	Program Funkcjonalno-Użytkowy z technologią oddziałów na dostosowanie do wymagań pod względem sanitarnym i technicznym	NUMER PROJEKTU:
WISCI RYSUNEK:	Dostosowanie bud. magazynowego na potrzeby pododdziału uzależnień od alkoholu <b>RZUT PARTERU</b>	SKALA: 1:100 DATA: 08 2010
PROJEKTANT:	arch. Jerzy Sobiepan	upr. AB-Upr/2127/63
OPRACOWAŁ:		
SPRAWDZIŁ:	arch. Ełżbieta Kozłowska	upr. St-238/86
<small>OZNACZENIE RYSUNKU</small>		
<b>A1</b>		